



2021年度がん制圧全国大会 宮崎大会

オンライン開催

「がん征圧全国大会記念シンポジウム」



# コロナ禍のがん検診

## 宮崎県の報告

宮崎県支部 正入木 和久

公益財団法人宮崎県健康づくり協会・業務企画課長



公益財団法人 宮崎県健康づくり協会  
MIYAZAKI PREFECTURAL HEALTH FOUNDATION

2021.9.8 14:00-15:30 公益財団法人宮崎県健康づくり協会 よりライブ配信

公開

発表者：正入木 和久

公益財団法人宮崎県健康づくり協会・業務企画課長

演題発表内容に関連し、発表者らに開示すべき  
COI 関係にある企業などはありません



- 1 宮崎県支部
- 2 宮崎県のコロナの状況
- 3 宮崎県内のがん検診の状況
- 4 コロナ禍での課題



# 1 宮崎県支部



2 宮崎県のコロナの状況

3 宮崎県内のがん検診の状況

4 コロナ禍での課題



1997年(平9)4

月発足

(財)宮崎県健康づくり協会

(財)宮崎県対ガン協会

(財)結核予防会宮崎県支部

(財)宮崎県予防医学協会

(財)宮崎県健康増進協会

2015年(15)4月 公益財団法

人の認定

- 宮崎市に本部を置き、4部6課11係

県内に2事業所・5駐在を設置

- 常勤医師12名





- 結核検診車 9台
- 胃がん検診車 4台
- 子宮がん検診車 1台
- 乳がん検診車 2台
- CT検診車 2台

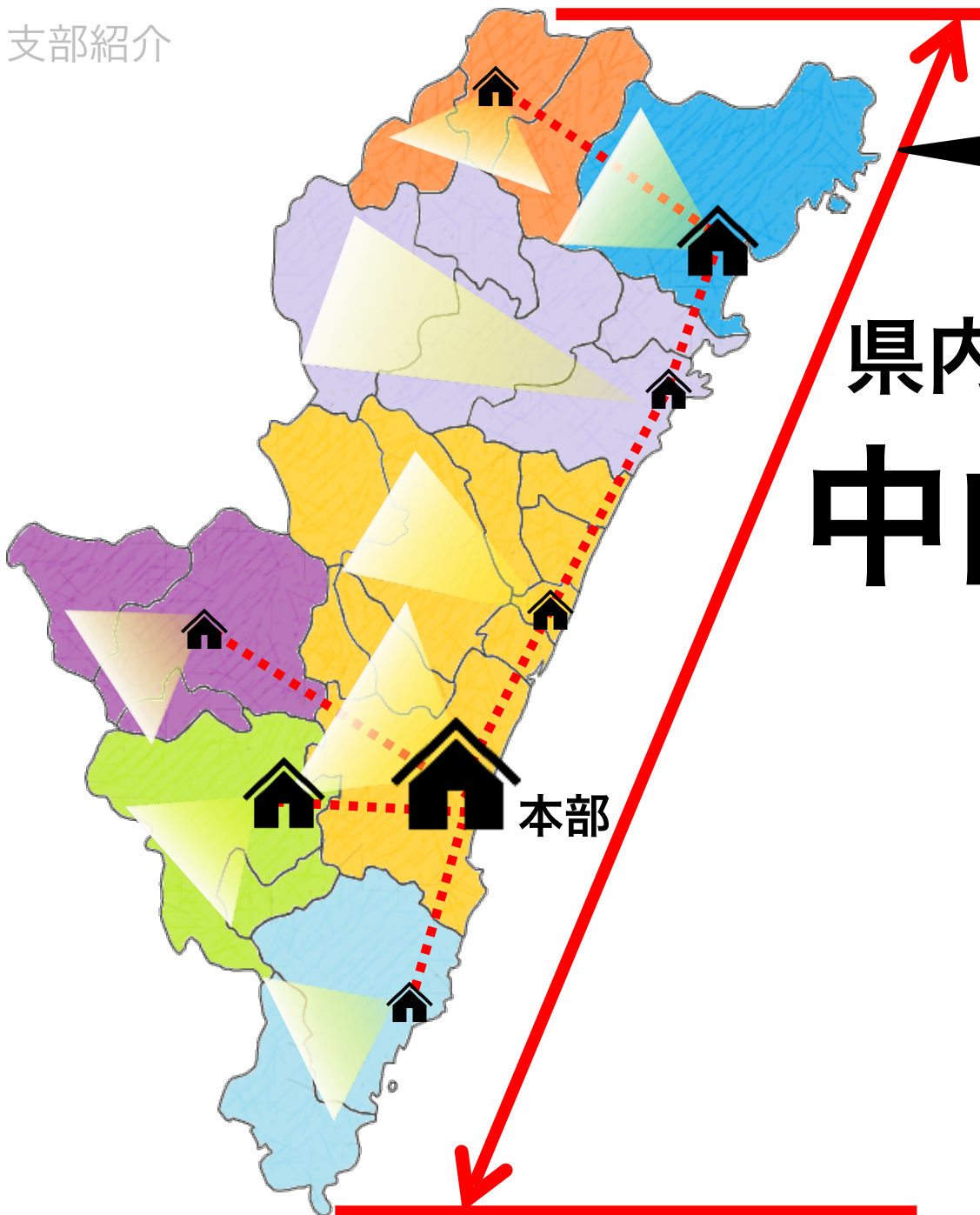
# 主な事業実績

## 2019 (R1) 年度実績

		地域	職域
特定健康診査		23,727	640
特定保健指導		437	883
一般健康診断		***	59,340
結核検診		65,133	60,641
がん 検診	肺 [胸部X線]	32,436	366
	肺 [C T]	13,313	1,265
	胃 [X線]	13,324	11,354
	大腸	17,259	10,631
	乳	7,665	1,787
	子宮頸	12,257	2,844
腹部超音波		1,619	1,621

		学校
結核検診		10,848
寄生虫卵		7,351
尿		105,966
心臓病		8,015
脊柱側弯		10,973
貧血		19,254
小児生活習慣 病予防健診		2,784





南北約160km



県内に2事業所・5駐在を設置

# 中山間地域をカバー



椎葉村

本部



# 宮崎県の人口と主な産業



推定人口	<b>1,061,032人</b> (2021年3月31日現在)
市町村	<b>26</b> (9市14町3村)
主な産業	<p>農林水産業</p> <p>(主な農畜産物)</p> <ul style="list-style-type: none"> <li>・きゅうり 62,400トﾝ全国<b>1位</b> (2018年)</li> <li>・ピーマン 26,500トﾝ全国<b>2位</b> (2018年)</li> <li>・里芋 13,900トﾝ全国<b>3位</b> (2018年)</li> <li>・スイートピ - 3,601万本全国<b>1位</b> (2018年)</li> </ul> <p>情報:宮崎県庁ホームページより</p>



1 宮崎県支部

# 2 宮崎県のコロナの状況

3 宮崎県内のがん検診の状況

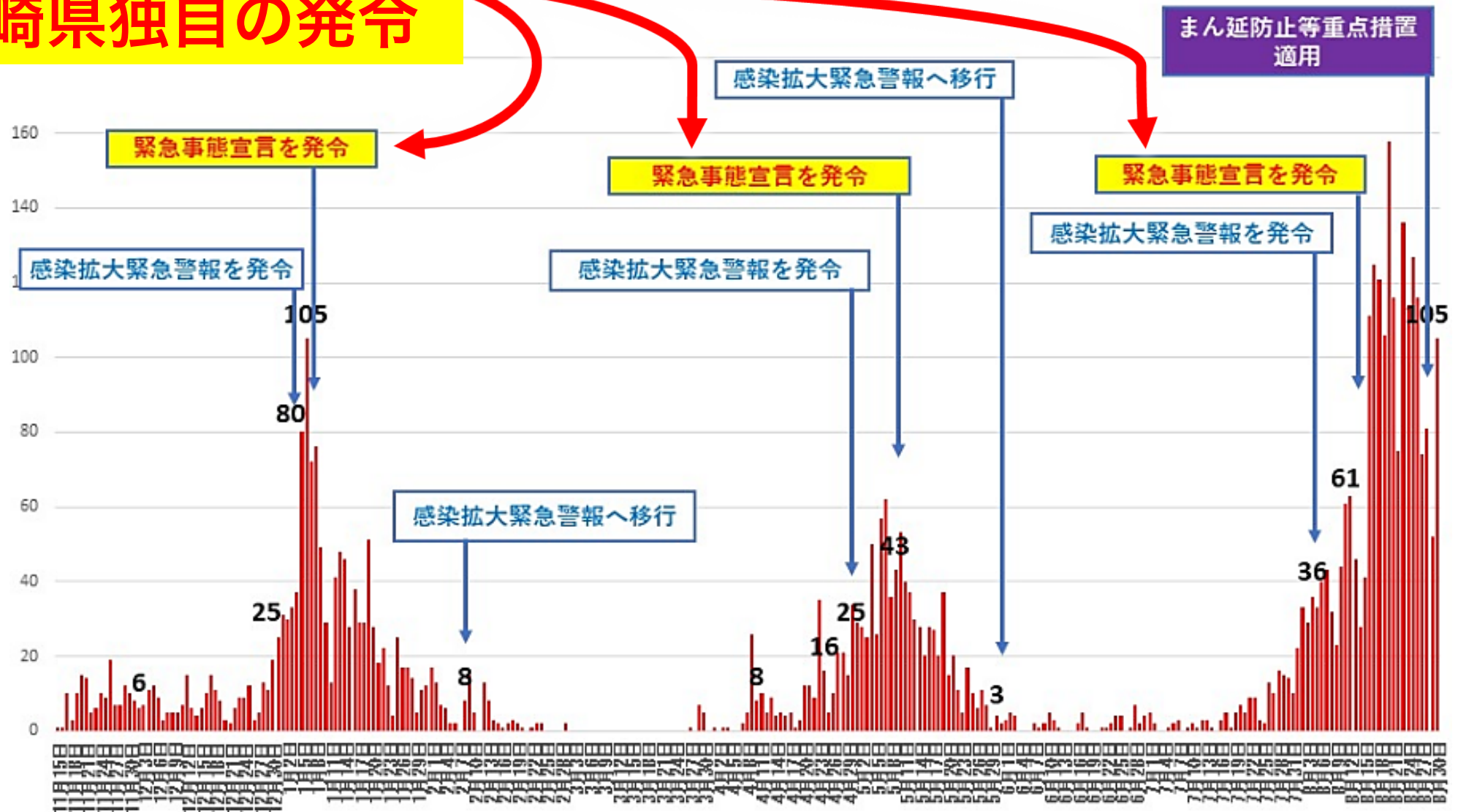
4 コロナ禍での課題



# (2020年11月15日以降) 宮崎県内の感染者数

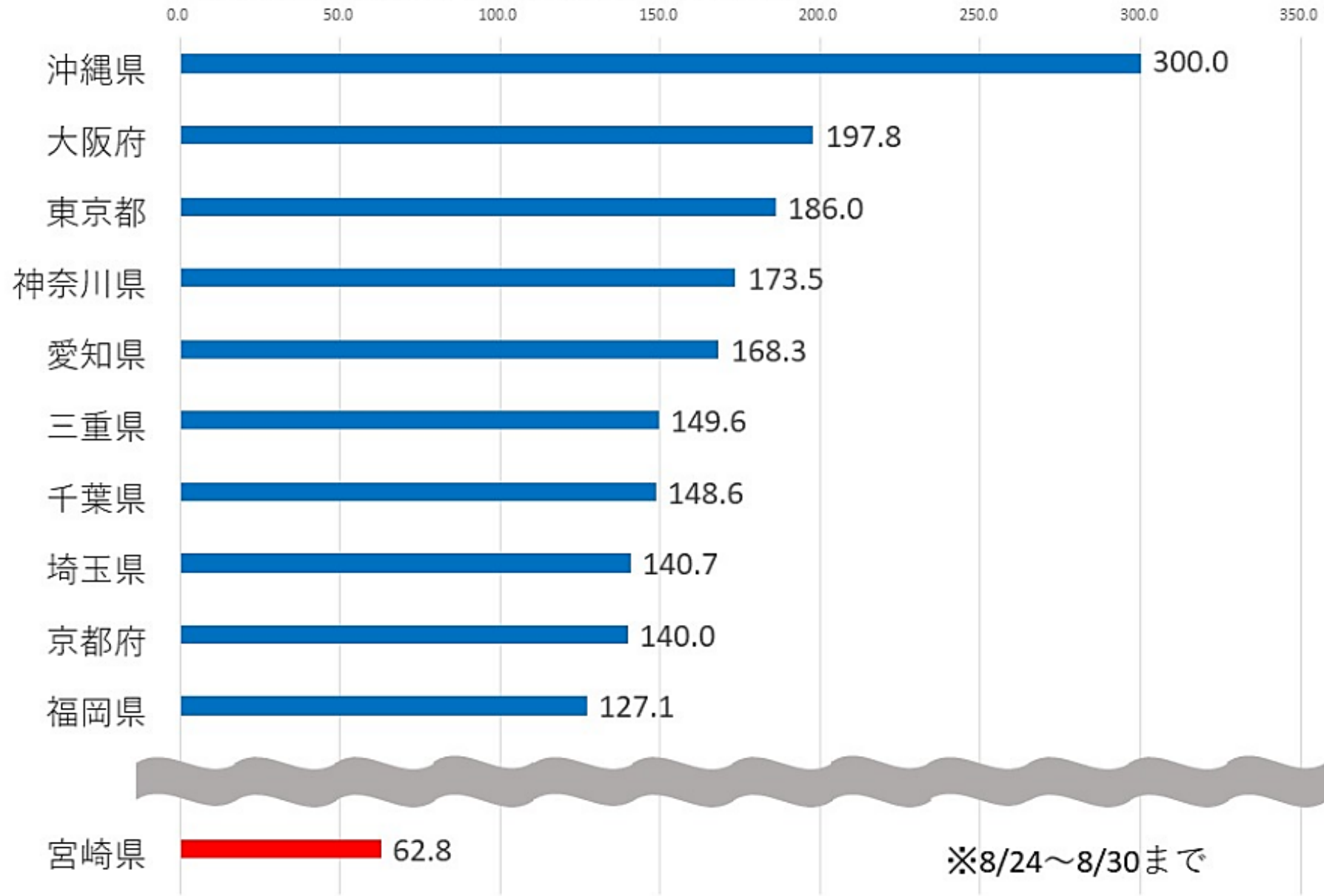
令和3年8月30日時点  
(5429例目まで)

## 宮崎県独自の発令



※感染者数は感染判明日により表示しています。  
※医療機関で行われた検査での判明分を含みます。

# 全国の直近1週間の人口10万人あたりの感染者数（上位10都道府県）



※ 各都道府県の直近1週間の人口10万人あたりの感染者数は宮崎県の独自調査によるもの。

情報:宮崎県庁ホームページより



1 宮崎県支部

2 宮崎県のコロナの状況

# 3 がん検診の状況

4 コロナ禍での課題



# 日本対がん協会32支部調査



5つのがん検診

## 受診者の月別推移

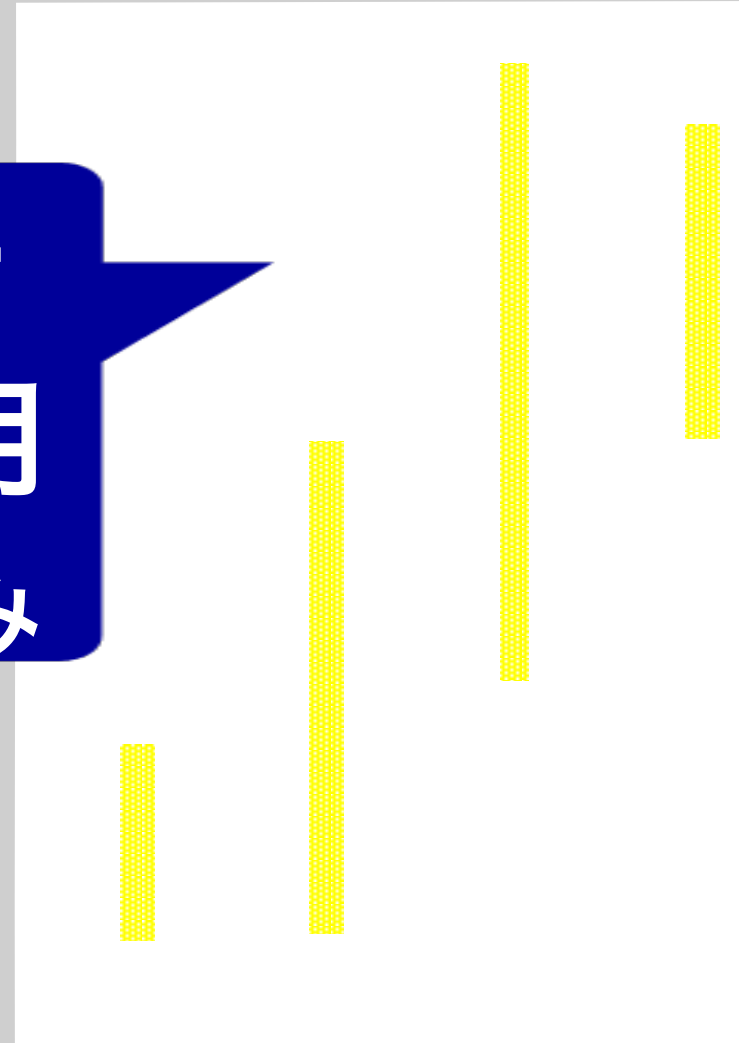
2018～2020年までの状況



# 5つのがん検診 受診者の月別推移 (延べ人数)

日本対がん協会32支部調査(日本対がん協会HPより)

2020年  
4～7月  
の落ち込み



# 宮崎県支部管内



5つのがん検診 **地域**

## 受診者の月別推移

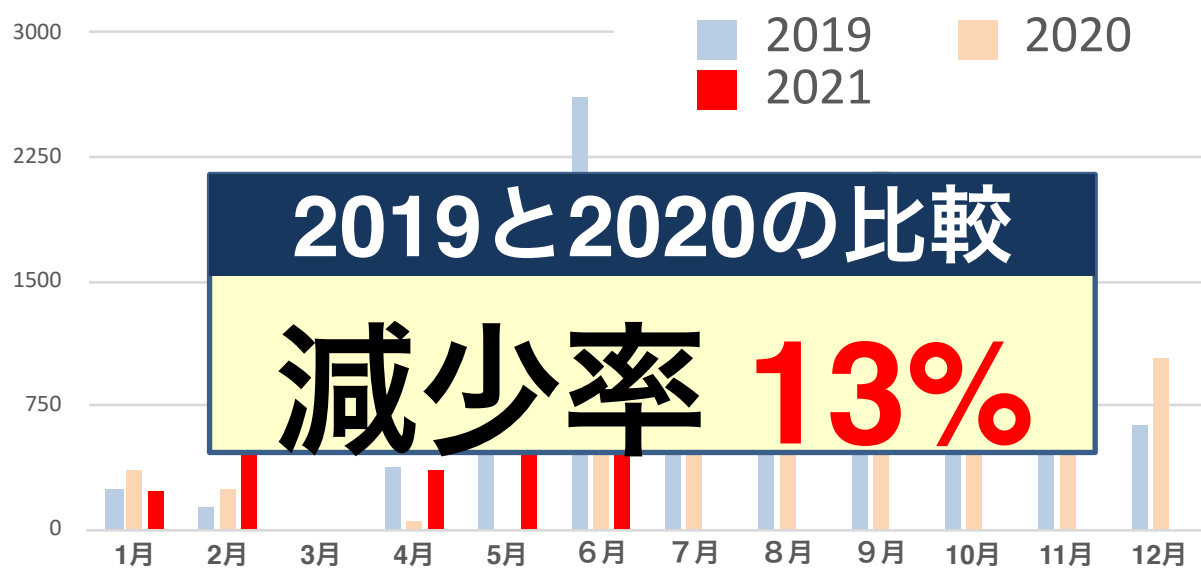
2021年6月までの状況



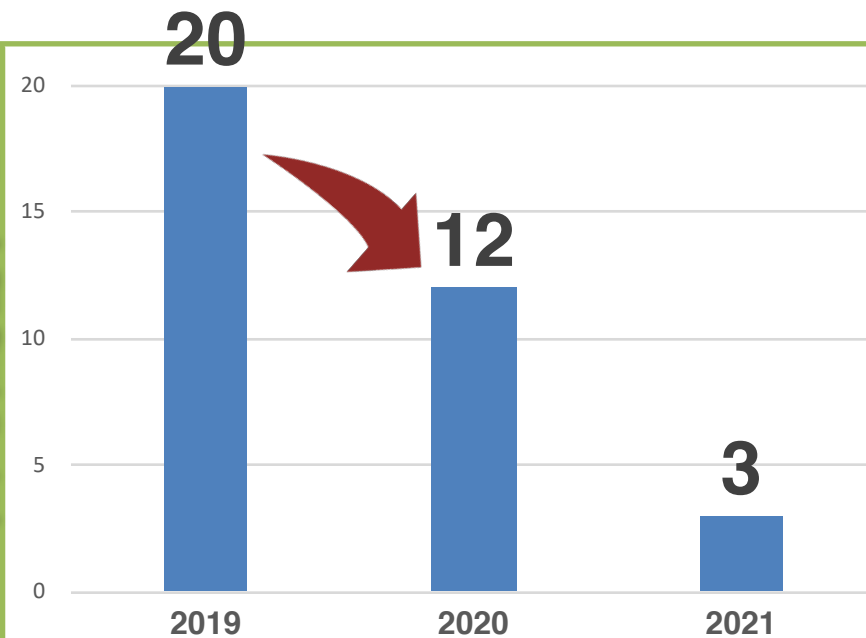


# 胃 X線

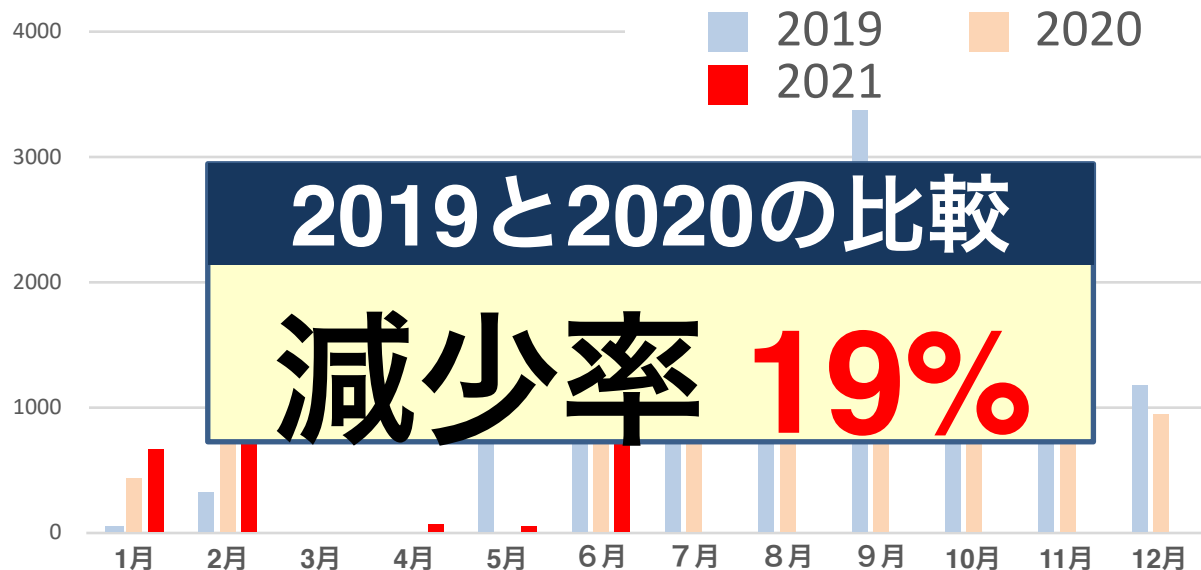
### 受診者推移



# 胃癌確定者



### 受診者推移

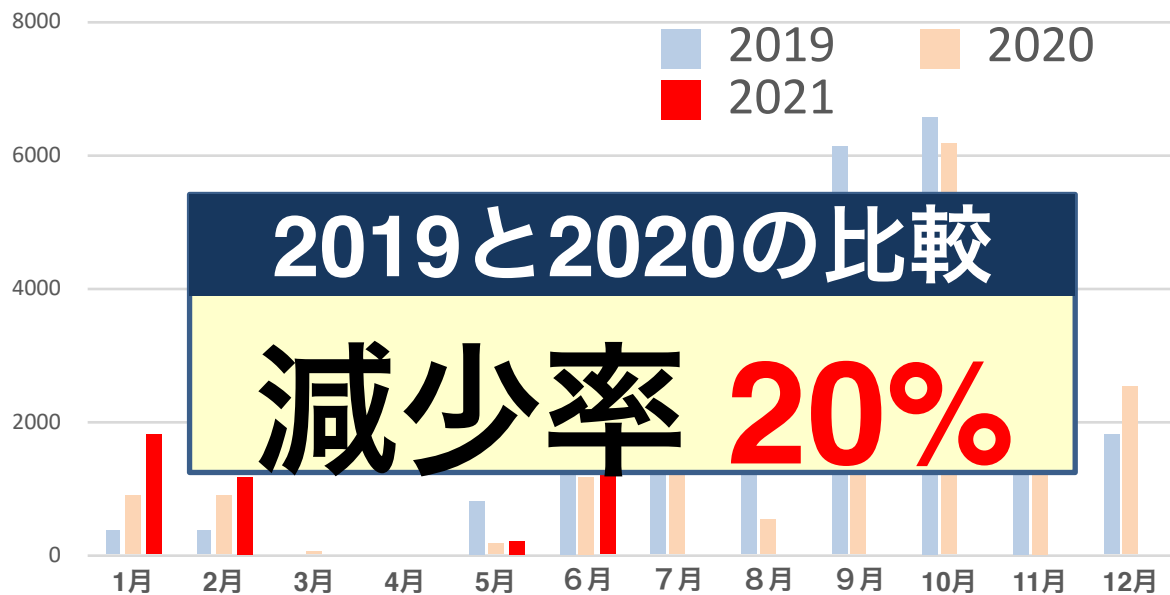


# 大腸癌確定者

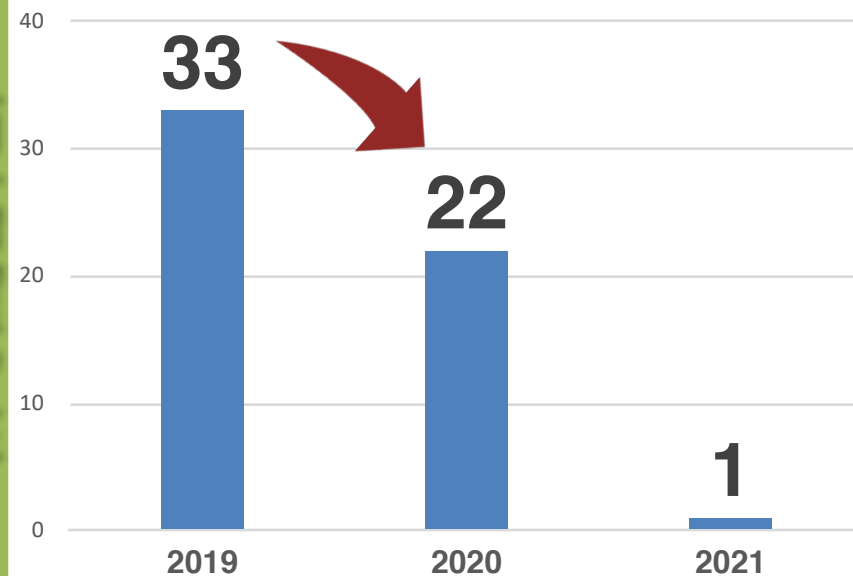


# 受診者推移

## 肺

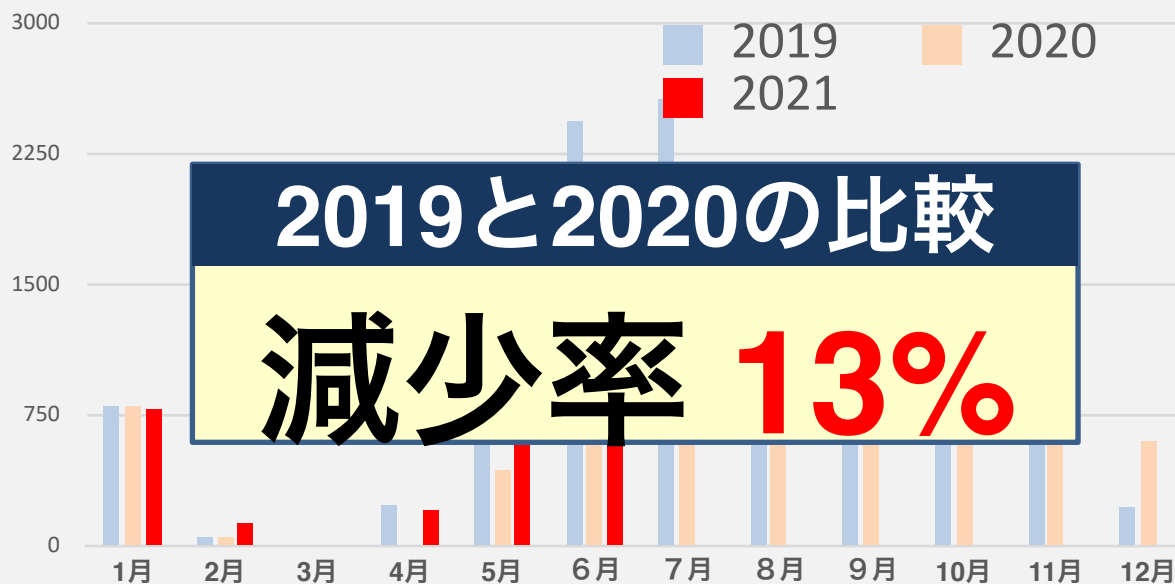


## 肺癌確定者

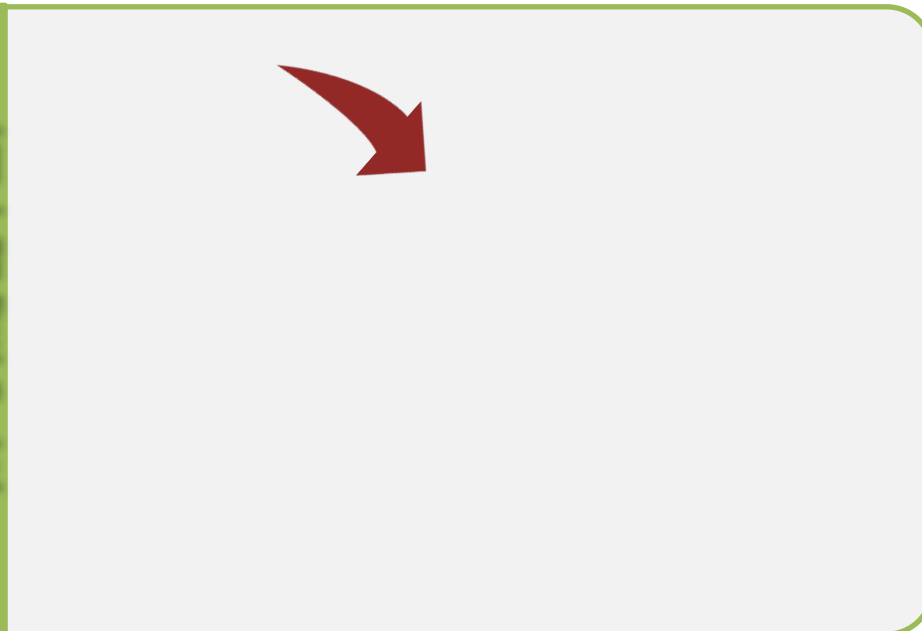


# 受診者推移

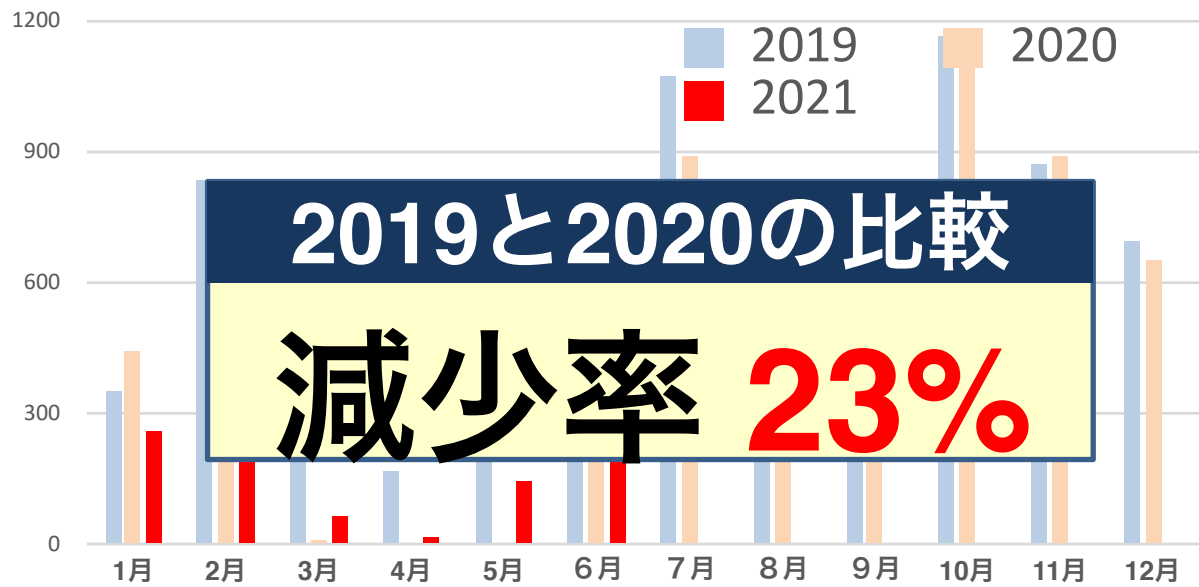
## 肺CT



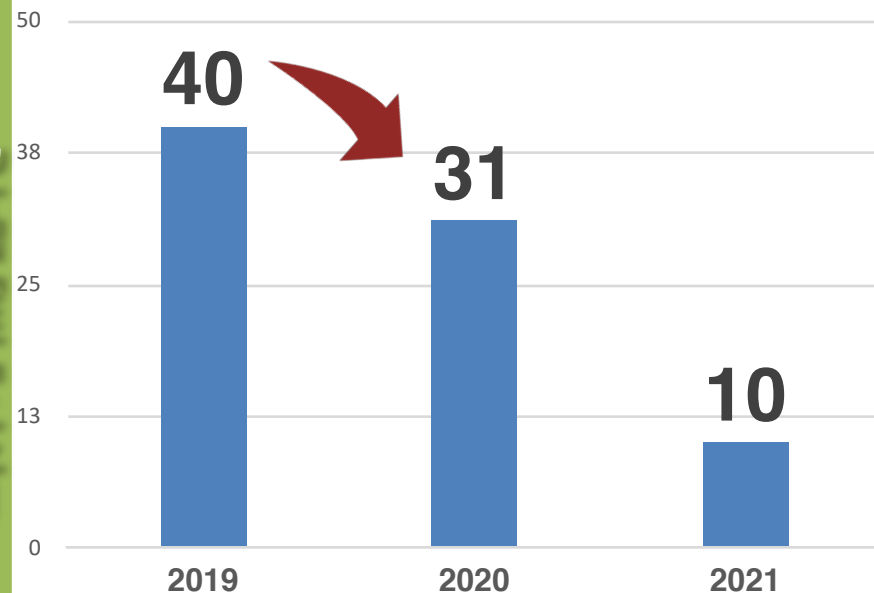
## 肺癌確定者



乳



乳癌確定者



子宮頸



子宮癌確定者





1 宮崎県支部

2 宮崎県のコロナの状況

3 がん検診の状況

4 コロナ禍での課題



● 受診者からのコロナ発生の心配  
スタッフからのコロナ発生の心配

● 3密（密閉・密集・密接）の回避

換気・消毒の徹底

扇風機、消毒液の購入

受診予約時間の割当の強化

ソーシャルディスタンス

● 会場の借り上げ

公共機関の使用制限等

● 会場での誘導人員の増加

スタッフの調整

# どう巻き返すのか？



1

安心して受診

2

受診の必要性



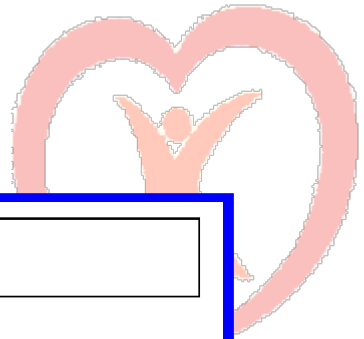
# 安心して受診



- 受診者・スタッフの体調管理
- 使用する機材・医療機器・会場の消毒
- 会場・検診車等の換気
- 行政の発信するルールを厳守
- 日本対がん協会を含む健診8団体による「健康診断実施時における新型コロナウイルス感染症対策について」（2020（R2）年5月1



# ① 健康状態セルフチェック



## 健康調査票

健康チェックカード

① 毎朝、起床時に検温する(勤務しない日も含む)  
② かぜの症状はないか(せき、喉の痛み、鼻水など)のチェックを行う  
③ その他体調で気になることを書き留めておく  
※発熱・症状があった場合は、出勤前に各所属長に連絡すること

2021年9月	①体温	②かぜの症状	③体の様子で気づいたことなど	④その他
9月1日	水			
9月2日	木			
9月3日	金			
9月4日	土			
9月5日	日			
9月6日	月			
9月7日	火			
9月8日	水			
9月9日	木			
9月10日	金			
9月11日	土			
9月12日	日			
9月13日	月			
9月14日	火			
9月15日	水			
9月16日	木			
9月17日	金			
9月18日	土			
9月19日	日			
9月20日	月			
9月21日	火			
9月22日	水			
9月23日	木			
9月24日	金			
9月25日	土			
9月26日	日			
9月27日	月			
9月28日	火			
9月29日	水			
9月30日	木			

### 健康チェックカード

所属	課	氏名
----	---	----

① 毎朝、起床時に検温する(勤務しない日も含む)  
② かぜの症状はないか(せき、喉の痛み、鼻水など)のチェックを行う  
③ その他体調で気になることを書き留めておく  
※発熱・症状があった場合は、出勤前に各所属長に連絡すること

2021年9月	①体温	②かぜの症状	③体の様子で気づいたことなど	④その他
記入例→	36.5度	咳がでる	・少し体がたるい ・下痢が続く	・味覚を感じない ・さむけがある など ・早期検診で寝不足 など
9月1日	水	度		
9月2日	木	度		
9月3日	金	度		

# ② ワクチン接種



2021年  
4月19日～8月24日

# ③ 濃厚接触者発生時の対応



# 宮崎県支部の試み2

フェイスディフェンス



受診者のマスクの着用

スタッフのマスク・フェイスガード・手袋の着用

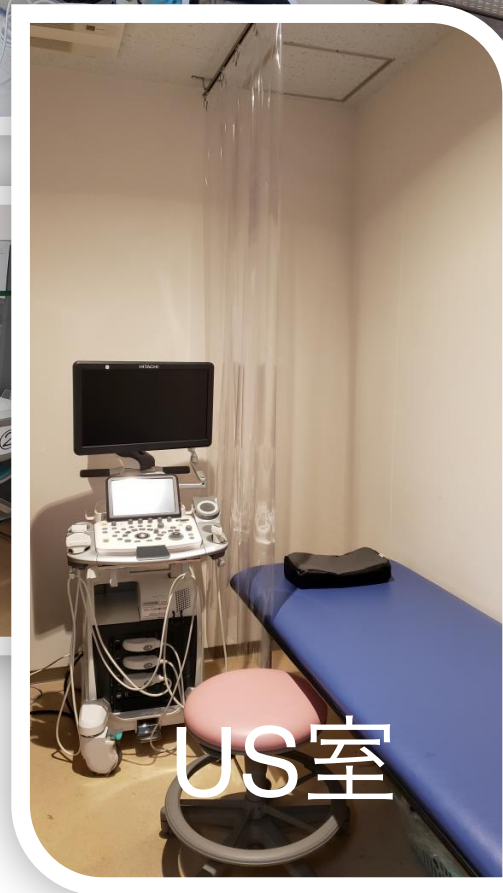
血圧



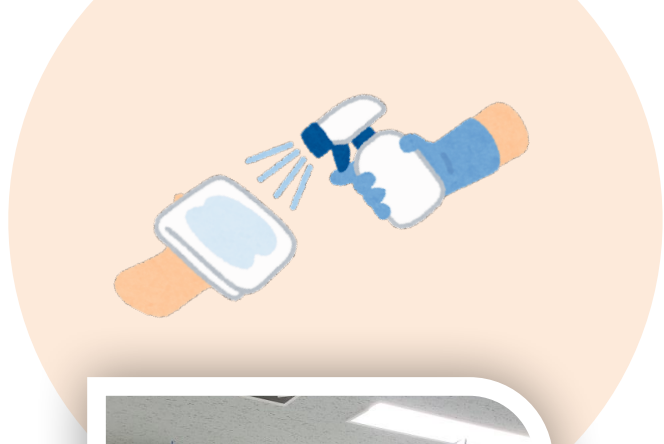
問診



US室



# 機器機材の消毒



# 消毒スポットの設

# 待合椅子の間隔



# 新型コロナウイルスワクチン接種後の腋窩リンパ節腫大の対

## 慮当モダリティ

### ● 乳がん検診

当協会は、US併用で実施

#### 日本乳癌検診学会

2021年6月 乳がん検診にあたっての新型コロナウイルス感染症 (COVID-19) への対応の

手引き Ver.2.1

### ● 肺がんCT検

#### 乳がん検診にあたっての新型コロナウイルス感染症 (COVID-19) より

新型コロナウイルスワクチン接種に伴う反応性リンパ節腫大に対する適切な対応について (推奨マネジメント)

画像検査のスケジュール調整について	検診 ワクチン接種前に施行するか、2回目ワクチン接種後、6~10週間の間隔をおいてから施行するのが望ましい。 診断 乳癌患者の術前、術後の必要な画像検査は延期せず積極的に施行する。ワクチン接種は対側の三角筋もしくは大腿部への接種を勧める。
画像検査で偶発的に発見されたリンパ節腫大の対応について	ワクチン接種後6~10週間以内のワクチン接種側の片側性リンパ節腫大の患者に対しては、CTなどの追加の画像検査や病理学的検査は見合わせて、超音波による適切な時期での再検査を行う。ワクチン接種後6~10週間を超えて持続するリンパ節腫大の患者に対しては、これまでどおりの追加検査を行う。
画像検査での診断について	問診票に新型コロナウイルスワクチン接種歴と接種部位の項目を追加すると参考になる。
国民への啓発について	新型コロナウイルスワクチン接種後の反応性リンパ節腫大は、病気ではなくワクチン接種に伴う自然な症状と所見であり、むしろ良好な免疫反応を獲得している兆候であることを説明する。

※ 新型コロナウイルスワクチンを1回のみ接種する方は、1回目のワクチン接種を起点に考えます。



# 乳がん検診

# 肺がんCT

マンモグラフィ所見票

団体名  
氏名  
基準日年齢 性別 男・女

フィルム評価  要マンモグラフィ再検  マンモグラフィ無効、視触診又は超音波検診で判定

乳房構成  脂肪性  乳腺散在  不均一高濃度  高濃度

[RMLQ]	部位	所見	カテゴリ
第1			
第2			

[LMLO]	部位	所見	カテゴリ
第1			
第2			

[RCC]	部位	所見	カテゴリ
第1			
第2			

[LCC]	部位	所見	カテゴリ
第1			
第2			

MMG判定  
 異常なし  
 異常なし・高濃度乳房  
 良性・精査不要

肺がんCT所見票

問診時取得情報： 団体名  
氏名  
基準日年齢 性別 男・女

1 肺尖レベル	2 縦隔・大血管レベル	3 大動脈弓レベル	4 気管分岐部レベル
5 右主気管支レベル	6 右上葉気管支レベル	7 右中葉気管支レベル	8 肺底区気管支レベル
9 下肺静脈レベル	10 右室レベル	11 下大静脈レベル	12 肝静脈レベル

(朱色記載)

第1読影区: 読影日 年 月 日

スケッチNo	判定	所見Level	所見

シールで  
応急対応

新型コロナウイルスワクチン接種 ( 未 ・ 済 )  
 接種したのは ( 右 ・ 左 )  
 2回目接種したのは ( 令和 年 月 日 )

既存の受診票に「ワクチン接種の状況確認」の項目を応急的に追加

宮崎県支部の試み4

# 受診の必要性

● コロナ感染予防も必要、しかし癌の早期発見・早期治療も必要医療のひっ迫であるからこそ、検診でスクリーニング検査

「がん検診」は必要です!!

コロナ下でも



日本対がん協会 会長  
 恒 添 忠 生  
 大腸がんと胃がんを自覚症状のない時期に早期発見し、手術を受けて元気です

日本対がん協会（チラシ）より

コロナでも 変わらない習慣 がん検診

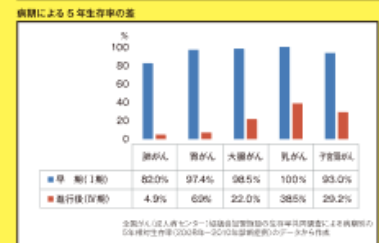
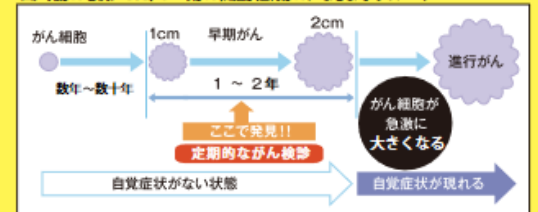
公益財団法人日本対がん協会 2021年度がん征圧スローガン

新型コロナウイルスの感染拡大の影響で  
 検診の受診者は激減しています



一般的に、早期発見ほど治り、発見が遅れるほど治療が困難になります。コロナは防いだけれど、がんが進行していた、では本末転倒です。

図) 乳がんを例にした、1つのがん細胞が進行がんになるまでのイメージ



早期発見のカギは、定期的ながん検診を受けること。貴重な機会を、どうか逃さないください。



イラスト:小澤 暁 (株式会社・美術家)

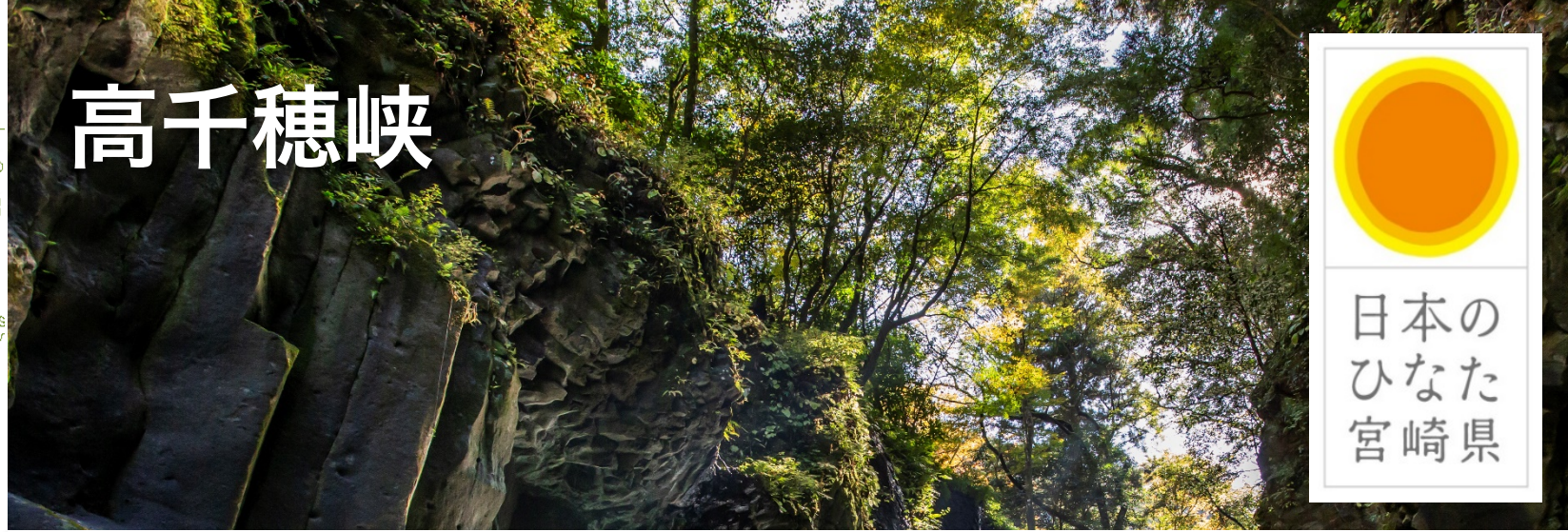
最後に・・・



# 宮崎県の紹介



## 高千穂峡



東京より90分 大阪より60分 名古屋より70分





日本の  
ひなた  
宮崎県

新型コロナウイルスの早期終息を心よりお祈り申し上げます  
終息時はご来県をお待ちしております





ご清聴ありがとうございました

